

WENN DAS HAUS ZUM HANG PASST

EINE STEILE VORLAGE

In Niederösterreich entstand dieses großzügige Refugium, dessen Reize auch mit dem anspruchsvollen Grundstück zusammenhängen

Ohne kluge Ideen kann die Hanglage einem Haus und seinen Bewohnern zusetzen – doch ein kreativer Architekt kann aus dem Gefälle des Grundstücks auch etwas Besonderes zaubern. Ein solches Exempel hat ein privater Bauherr mit professioneller Unterstützung in einer kleinen niederösterreichischen Gemeinde statuiert. Ludwig Fischer: „Ich wollte keine für diese Region typische Ziegel plus Styropor-Dämmung, sondern eine ökologische Massivholzbauweise.“ Auf einer Messe in Salzburg fand der 44-jährigen Bauherr den passenden Partner: die Firma Sonnleitner mit ihrer Blockbohlenwand Twinligna, innen holzfasergedämmt, außen beidseitig mit Lärchebohlen beplankt.

Von außen nimmt der Entwurf die Tradition des Voralpenlands auf und erzeugt ein spannendes Nebeneinander in der Fassade:



Das Bauherrenpaar freut sich über die Harmonie zwischen Haus und Grundstück.



Typisch alpenländisch zeigt sich das Haus am Hang zur Straße.

unten weißer Putz, oben Holz. Obwohl das Haus über drei volle Ebenen verfügt – Keller, Erdgeschoss und Dachgeschoss –, ragt es nicht dominierend in die Höhe. Das liegt zum einen an dem flach geneigten Satteldach und zum anderen an den beidseitig niedrig angesetzten Dachausläufern über Küche und Carport. So schmiegt sich das „Dreidächerhaus“ organisch an den Hang. Die breiten Dachüberstände dienen zugleich als wirkungsvoller Sonnenschutz.

Eckfenster setzen Akzente

Auch innen haben die Bauherren ihre eigenen Akzente gesetzt: Im Erdgeschoss fällt die gemauerte Ofenlandschaft mit Sitzbank ins Auge, die als Kontrast zur sichtbaren Balkendecke heimatliches Ambiente erzeugt. Praktisch: Mit einem verglasten Schiebeelement kann die Küche im Handumdrehen vom Wohnbereich abgetrennt werden. Ein formschönes Element, das durch seine waagerechte Unterteilung den Raum gliedert.

Oben ist der Fitnessraum mit Sauna der größte Raum. Hier – wie auch an selber Stelle im Erdgeschoss – setzt ein Eckfenster nach innen wie außen reizvolle Akzente. ●●●



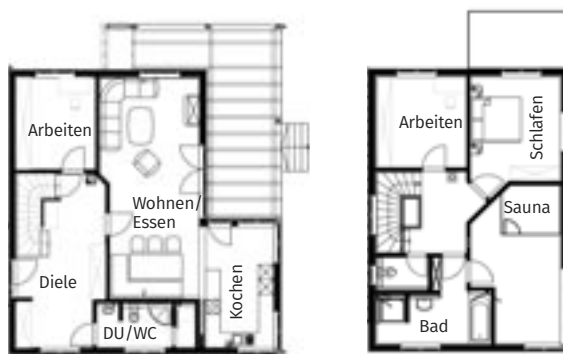
Oben:
Die gemauerte Ofenlandschaft im Erdgeschoss.
Mitte: Mit einer Glaswand lässt sich die Küche bei Bedarf komplett vom Ess- und Wohnbereich abteilen.



Sowohl der Fitnessraum, als auch die Sauna im Obergeschoss sind betont aussichtsreich gestaltet.



Bei einem komplizierten Grundstück wie diesem ist **Kreativität gefragt**



Erdgeschoss

Obergeschoss

hausintern

Entwurf Kundenhaus Fischer
 Außenmaße 12,74 m x 11 m
 Wohnfläche insgesamt 158,95 m²
 Kochen 14 m²
 Essen/Wohnen 33,3 m²
 Bad 10,95 m²
 Dach Satteldach, 18° Neigung
 Bauweise Doppelwandige
 Blockbohlenwand Twinligna
 Endenergiebedarf 35,3 kWh/m²a
 Vorzüge KfW Effizienzhaus 55,
 Monovalente Wärmepumpe,
 Dreifachverglasung, Holz-Alufenster,
 elektrische Rollos, Fitnessraum/Sauna
 Preis auf Anfrage
 Anbieter
 Sonnleitner Holzbauwerke GmbH & Co. KG
 Tel. 08542/9611-0
 www.sonnleitner.de
 E-Mail: info@sonnleitner.de

Mehr Häuser des Anbieters
www.zuhause3.de/sonnleitner

Prospekt
 anfordern

